

## URBANISME

# Le Royal Champagne emploie local

**CHAMPILLON** Où en est le chantier du complexe hôtelier de luxe qui doit durer encore un an ?

**C**hampillon, 512 habitants (recensés en 2013). Site du Royal Champagne en travaux : quelque cent salariés. Le pic pourrait même atteindre quelque 200 personnes après le printemps. Soit presque la moitié du village surplombant la vallée d'Épernay. Une manne économique pour l'emploi local pendant et après les travaux. Visite de chantier.

## QUI GRAVITE AUTOUR DU CHANTIER ?

Une centaine de personnes actuellement. Ber construction Champagne, basée à Épernay, a été choisie comme entreprise générale. « Cédric Fromentin, directeur d'exploitation, gère ce chantier, indique Stéphane Rigaud, directeur général de l'entreprise. Nous comptons huit personnes pour l'encadrement à temps plein dont trois embauchées spécialement pour cette commande et donc, à temps plein, une centaine d'ouvriers toutes activités confondues. Nous aurons une pointe à deux cent après le printemps. »

Les travaux sont divisés en vingt-deux lots, réunissant une dizaine d'entreprises à 80 % locales pour la charpente, la toiture, le terrassement, la façade, l'électricité... « Elles sont toutes du bassin sparnacien ou rémois sauf deux, reprend Cédric Fromentin. Une entreprise yosgienne pour les menuiseries et une de Lille pour la plâtrerie, représentant près de 25 personnes sur place. »

Sans oublier la société de gardiennage, présente 24 heures sur 24, en plus d'un système de vidéosurveillance et deux impressionnants projecteurs, pour assurer la sécurité du chantier.

## 2 DES TRAVAUX D'ENVERGURE

Il s'agit actuellement du plus gros projet en cours dans le bassin sparnacien, pour près de trente millions d'euros. Il représente 30 % de l'activité de Ber construction Champagne, le plus important en termes de chiffre mais pas en taille. « parce qu'il s'agit d'un complexe de luxe et qu'il est 30 à 40 % plus cher qu'un chantier classique », précise Stéphane Rigaud. Aucun imprévu n'a stoppé le dé-



*"La partie la moins agréable, c'est le gros œuvre. De loin, on voit une barre de béton, les gens s'interrogent"*

Frédéric Zeimett, directeur de Leclerc-Briant

roulement du programme sauf les pluies importantes au printemps dernier.

« Notre challenge était d'achever le gros œuvre avant la rigueur de l'hiver », signale Cédric Fromentin. « Nous y sommes » et les entreprises pour les lots de finition (parquet, peinture, carrelage...) seront désignées à la fin du mois de janvier. « Il est probable que des entreprises d'Épernay ou de Reims fassent partie de celles retenues à cause des délais à tenir. »

Objectif affiché : faire de ce chantier une vitrine, une référence afin d'attirer d'autres commandes de ce



Au rez-de-chaussée du bâtiment, le spa et sa piscine de 25 mètres de long ont déjà traversé, avec vue sur le vignoble. Photos Christian Lantier

type. « Cela crée chez nous et chez nos partenaires une réelle dynamique, une émulation car nous sommes face à un maître d'ouvrage exigeant. »

## 3 RÉPONDRE AU HAUT DE GAMME

« La partie la moins agréable, c'est le gros œuvre, réagit Frédéric Zeimett, directeur de Leclerc-Briant. De loin, on voit une barre de béton, les gens s'interrogent. » Au maximum, les sociétés tentent de réduire les nuisances et de répondre aux remarques des riverains. « Il y a eu un état des lieux avec les habitants », signale Stéphane Rigaud qui constate avoir « rarement vu autant de synergies autour d'un chantier ».

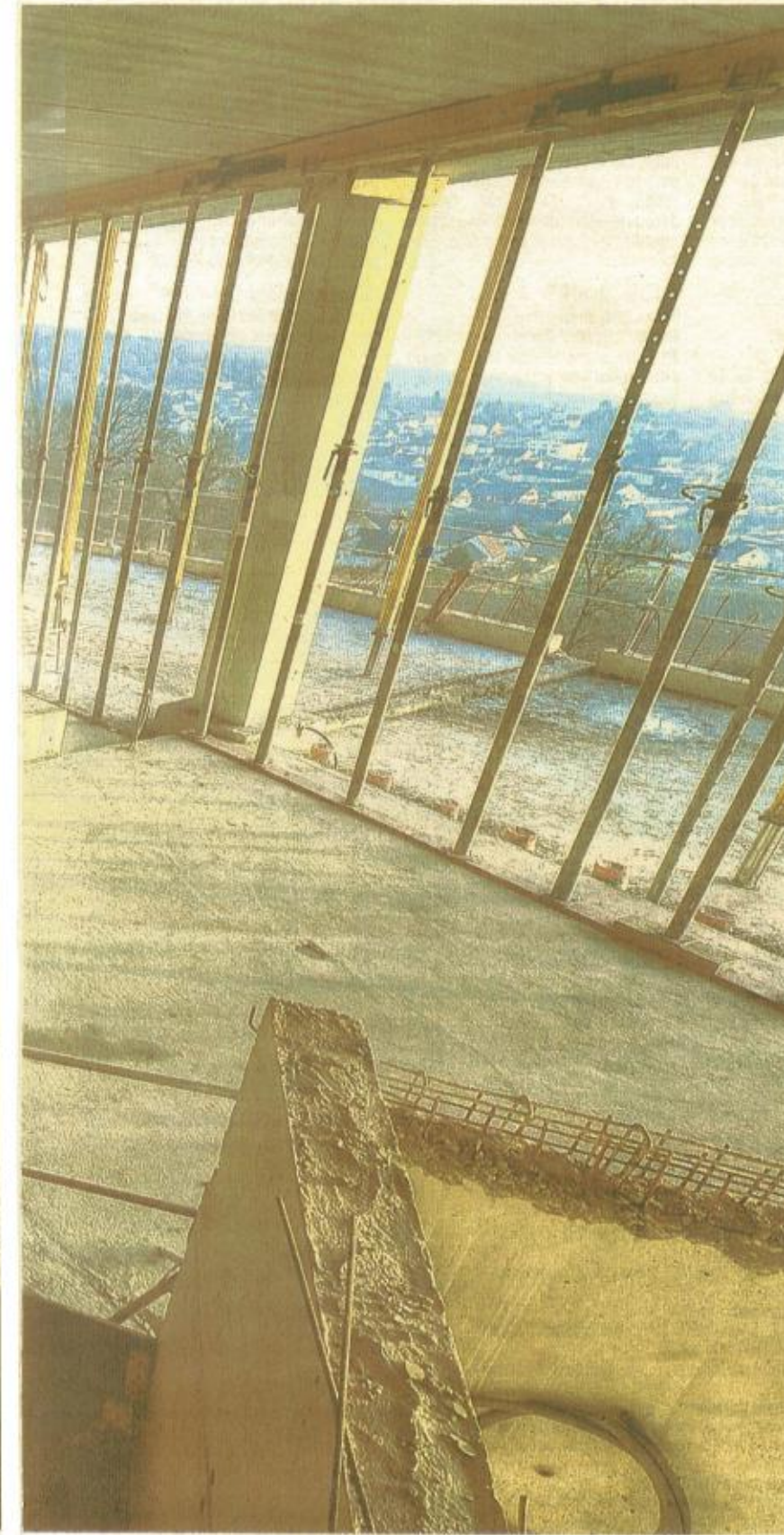
Mais les riverains comme les passants commencent à voir changer la physionomie de cet amphithéâtre de béton grâce à la pose des vitres ou des pierres sur les façades. À l'intérieur, le chantier fourmille. Les nombreux câbles et fils laissent imaginer l'ouvrage des électriciens et des installateurs de réseaux.

« Que l'établissement soit conçu comme un cinq étoiles rend le chantier spécifique, assure Cédric Fromentin. Nous avons des corps de métiers liés au luxe, au haut de gamme. » Les travaux et aménagements prévus pour le spa (une piscine de 25 mètres, une autre extérieure à débordement, un hammam et deux jacuzzis) ainsi que la domotique dans les chambres né-

cessitent des compétences spécifiques. La chambre témoin (pour 45 à venir et quatre suites) a déjà été évaluée et des arbitrages sont encore en cours. Mais les matériaux choisis symbolisent le naturel et la sobriété avec du chêne clair et des couleurs claires symbolisant le vignoble. Rendez-vous dans un an pour constater le résultat.

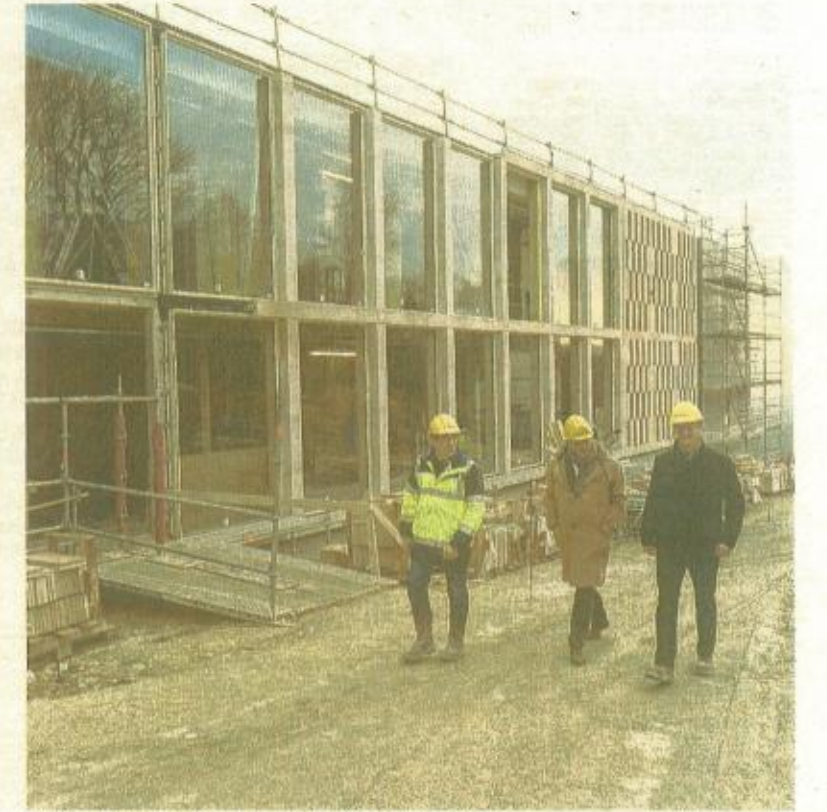
Descriptif rédigé par CLAIRE HORNWEYER  
@ChloéHornweyer

sur le web  
[LUNION.FR/LARDENNAIS.FR](http://LUNION.FR/LARDENNAIS.FR)  
RETROUVEZ NOS INFOS, LES PHOTOS, LES VIDÉOS, ET PLUS...

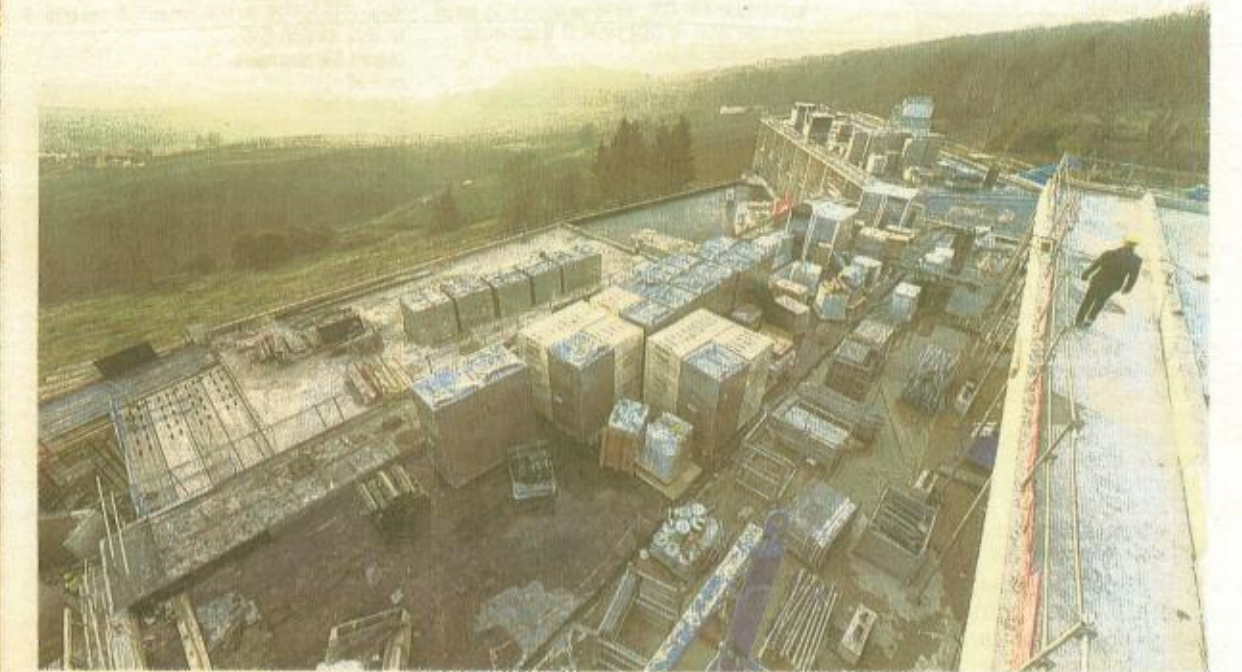


## L'ESSENTIEL

- **Octobre 2014** : Les propriétaires américains du Royal Champagne (et de la marque Leclerc-Briant), associant les Sources de Caudalie, lancent le projet du complexe hôtelier et spa de luxe. L'architecte rémois Giovanni Pace a été choisi pour élaborer les plans du bâtiment qui conserve le nom et le statut Relais & Château de l'ancien.
- **23 décembre 2014** : Dépôt du permis de construire.
- **24 juillet 2015** : Signature du permis de démolir et du permis de construire.
- **27 septembre 2015** : Fin du délai de recours ; aucun n'a été déposé.
- **Octobre 2015** : Déconstruction puis début du gros œuvre.
- **Janvier 2016** : Début du second œuvre. Sybille de Margerie a été choisie pour l'architecture d'intérieur.
- **Avril 2016** : Début du recrutement des salariés du Royal Champagne. Une centaine d'emplois, à terme, est annoncée.
- **Décembre 2017** : Fin prévisionnelle des travaux.



Il faudra attendre encore un an avant de voir la fin du chantier.



Le bâtiment conçu en forme d'amphithéâtre compte quatre niveaux depuis le spa, au rez-de-chaussée jusqu'aux restaurants.



De l'importo quello chambre et même depuis le spa, la vue sur le vignoble est impressionnante. Les deux suites à chaque extrémité donnent même sur l'antichambre.

## LANCEMENT DU RECRUTEMENT D'UNE CENTAINE DE SALARIÉS EN AVRIL 2017

Les collectivités locales, Pôle emploi, le Département et la Région sont mobilisés pour construire une offre d'emploi liée à l'hôtellerie-restauration, de luxe en l'occurrence, mais aussi aux métiers tournant autour de la balnéothérapie.

Le recrutement sera lancé en avril 2017 assure Frédéric Zeimett, directeur de la marque de champagne Leclerc-Briant, rachetée par le couple d'Américains, propriétaires du Royal Champagne. « Il faut le temps que les valeurs infusent, que les besoins soient bien compris et les formations adéquates avant de proposer des offres. Nous parlons quand même ici d'une centaine d'emplois. »

Une offre particulièrement intéressante pour le bassin et notamment pour Champillon qui va bénéficier de ce fourmillement. Le maire de la commune, Jean-Marc Béguin, a d'ailleurs annoncé la mise en route d'une micro-crèche privée.

Il est également raisonnable d'envisager que les nouveaux employés habitent ou s'installent non loin de leur lieu de travail, irriguant ainsi l'économie locale, en plus d'y participer.